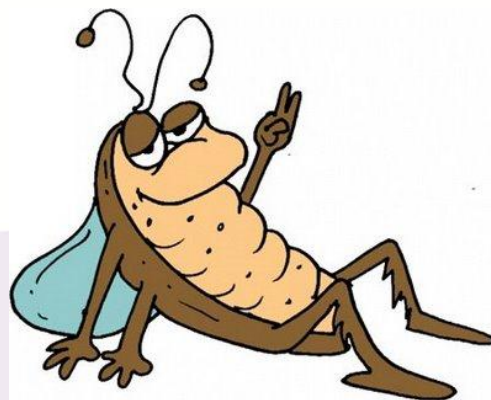




Alergia a Baratas

As baratas são pragas bem conhecidas que infestam as habitações humanas. Além de transportarem várias bactérias que podem ser transmitidas para as pessoas, as baratas são conhecidas por agravar doenças alérgicas como asma e rinite. Embora existam milhares de espécies de baratas só 1% são domésticas. A barata americana (*Periplaneta americana*) e a barata alemã (*Blattella germanica*) são as mais propensas a causar alergia.



Onde encontramos as baratas?

As baratas são encontradas em todo mundo, principalmente em lugares de clima quente. No entanto, podem ser encontradas mesmo em climas mais frios, especialmente onde vivem os seres humanos. Podem ser encontradas em ambientes fechados e ao ar livre, e algumas espécies são dependentes de seres humanos para sua sobrevivência. Para fugir delas só correndo para as calotas polares. Normalmente as baratas são encontradas perto de fontes de alimentos e água, como na cozinha e no banheiro, mas podem estar presentes em toda a casa. Elas se alimentam de restos de comida, lixo e comida para cães.

Como as baratas causam alergia?

Os principais alérgenos das baratas estão presentes nas suas fezes. Os alérgenos tendem a ser pesados, como dos ácaros, e são transportados pelo ar através de atividades como varrer e aspirar. Uma vez em suspensão, as partículas das baratas penetram nas membranas das mucosas dos olhos, nariz e pulmões e criam uma reação alérgica em pessoas susceptíveis.

Como a alergia a baratas é diagnosticada?

A alergia a barata é diagnosticada da mesma forma que outras alergias, ou seja, com a realização de testes alérgicos. O teste cutâneo é a forma mais precisa e menos onerosa para diagnosticar alergia a barata, mas a IgE específica para barata dosada no sangue também pode ajudar no diagnóstico.

Como é tratada a alergia a baratas?

O tratamento envolve três etapas principais: prevenção, medicamentos e imunoterapia. Prevenção envolve a remoção de fontes de alimentos com técnicas de bom senso de limpeza. Evitar e limpar os restos de comida, tirar lixo, e manter os alimentos para animais de estimação em recipientes selados com plástico. Se houver uma infestação de baratas pode ser necessário o uso de inseticidas disponíveis comercialmente, armadilhas com iscas e até a detetização de toda a casa. Se a prevenção não é adequada para melhorar os sintomas completamente, pode-se necessitar o uso de medicamentos.

**UM CONTROLE AMBIENTAL ADEQUADO É PARTE FUNDAMENTAL NO TRATAMENTO DO ALÉRGICO.
MEDICAMENTOS NÃO SÃO SUFICIENTES PARA MANTER O PACIENTE BEM CONTROLADO.**