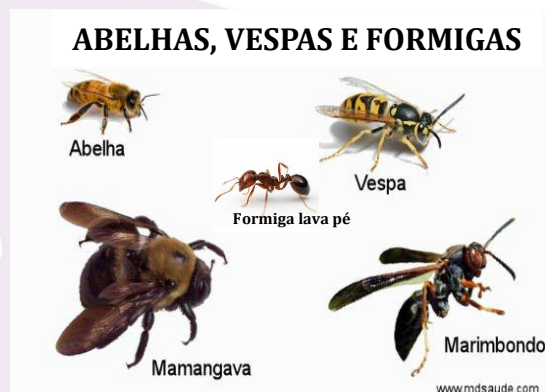


## ALERGIA A PICADAS DE ABELHA, MARIMBONDO E FORMIGA LAVA PÉ

### Introdução

Quando a maioria das pessoas é picada por um inseto, vermelhidão, inchaço e coceira ocorrem no local. No entanto, algumas pessoas são muito alérgicas a insetos que injetam veneno no ato da picada como abelha, marimbondo ou formiga lava pé. Isso significa que o sistema imunológico delas reage em excesso de forma exagerada ao veneno injetado. Estes insetos também são conhecidos como Himenópteros. Uma pessoa alérgica a abelha não necessariamente apresentará reação a picada de marimbondo ou formiga e vice versa. Reação a 2 insetos diferentes, como abelha e marimbondo, ocorrem raramente. Se você é alérgico a um desses insetos, seu corpo produz anticorpos chamados IgE (imunoglobulina E).



Ao ser picado o veneno reage com esse anticorpo IgE, liberando substâncias que causam as reações alérgicas.

### Identificando os insetos

É muito importante identificar qual inseto causou a reação (veja fotos acima). Conhecendo os seus hábitos, facilita a identificação:

**Abelhas** européias não são agressivas e picam apenas quando provocadas. No entanto, as abelhas africanizadas, muito comuns no Brasil, são mais agressivas e podem picar em enxame. Abelhas domesticadas vivem em colônias artificiais feitas pelo homem, enquanto as selvagens vivem em colméias construídas em árvores ocas ou em cavidades de prédios. Quando picado, a abelha deixa um ferrão no local da picada.

**Marimbondos e vespas** vivem em ninhos circulares construídos com material semelhante a papel, que se abrem em sua extremidade inferior; são normalmente encontrados embaixo de calhas ou telhados, atrás de janelas, em arbustos, galhos de árvores ou pilhas de madeira. Os marimbondos não deixa ferrão no local da picada.

**Formigas lava-pés** constroem ninhos de terra no chão, que podem ser altos, chegando a até 50 cm em solos favoráveis. A picada leva a uma bolha rígida no local, semelhante a uma verruga.

### Prevenindo as picadas

Fique longe! Esses insetos têm maior probabilidade de picar se forem incomodados em seus ninhos, portanto é importante destruir aqueles localizados próximos à sua casa. Se insetos voadores que picam estão próximos, fique calmo e se distancie lentamente. Evite usar perfumes e roupas muito coloridas quando estiver ao ar livre. Como o cheiro de comida atrai insetos, tome cuidado ao cozinhar, comer ou tomar bebidas doces (como refrigerantes) ao ar livre. Fique atento para a presença de insetos dentro de canudos ou bebidas enlatadas. Mantenha os alimentos cobertos até que você vá comê-los. Use sapatos fechados e evite andar descalço em ambientes abertos. Evite também usar roupas muito largas, que podem prender insetos entre o tecido e a pele.



## Quais os possíveis sintomas decorrentes de uma picada?

Para um pequeno número de pessoas alérgicas a himenópteros, picadas podem ser ameaçadoras à vida. Essas reações alérgicas graves são chamadas de anafilaxia. Sintomas podem incluir dois ou mais dos seguintes: coceira generalizada; erupção no corpo; inchaço na pele, língua e até na garganta; tosse e dificuldade para respirar; tontura; dor de barriga; náuseas e diarreia. Nos casos mais graves, uma queda rápida da pressão arterial pode resultar em choque e perda de consciência. A anafilaxia é uma emergência médica e pode ser fatal. Se você apresentar os sintomas acima após uma picada de inseto, procure atendimento médico imediatamente. Para maiores informações leia os textos sobre anafilaxia.

## Tratando as reações

Se a abelha deixou o ferrão na sua pele, remova-o em até 30 segundos para evitar que mais veneno seja inoculado. Uma rápida arranhadura com a sua unha costuma ser o bastante para remover o ferrão e o saco de veneno. Evite apertar o ferrão, pois isso pode fazer com que mais veneno seja inoculado na pele. Para todos os insetos que picam, tente permanecer calmo e afastá-los da sua pele. Então, saia do local imediatamente.

Estes passos podem ajudar a tratar reações locais a picadas de insetos:

- Eleve o membro afetado e aplique uma compressa fria para reduzir o inchaço e a dor.
- Lave a área afetada gentilmente com água e sabão para prevenir infecções secundárias; não estoure bolhas.
- Use um corticóide tópico ou um antihistamínico oral para aliviar o prurido.
- Procure um médico se o inchaço progredir ou se o local da picada parecer infectado.

Se você tem alergia grave a inseto, carregue com você Adrenalina® (epinefrina) injetável. Aprenda como e quando administrar adrenalina e fique sempre atento à data de validade do medicamento. Nas reações graves, lembre-se de que a Adrenalina® é apenas uma medicação de resgate e que você ainda deve ser levado a um pronto-atendimento imediatamente se for picado.

## Consulte o seu alergista

Se você teve uma reação grave a uma picada de inseto, marque uma consulta com um alergista. Com os testes adequados, seu alergista pode diagnosticar sua alergia e determinar a melhor forma de tratamento. Em muitos casos, vacinas de alergia contra veneno de insetos são muito eficazes. Com um diagnóstico correto, plano de tratamento definido e orientações de prevenção, pessoas com alergia a inseto podem se sentir mais confiantes e aproveitar a vida ao ar livre.

## Dicas saudáveis

- Sintomas de reação não alérgica a inseto incluem vermelhidão, inchaço e/ou coceira no local da picada.
- Sintomas de reação alérgica podem incluir coceira, erupção no corpo, inchaço da garganta ou da língua, dificuldade para respirar, tontura, dor abdominal, náuseas e diarreia.
- Um alergista é o médico mais indicado para diagnosticar alergia a picada de inseto e orientar um plano de tratamento para manter você seguro e saudável.
- Se você apresentar uma reação grave, procure atendimento médico imediato e, em seguida, faça acompanhamento com seu alergista.

**O conteúdo deste folheto é apenas para fins informativos. Não se destina a substituir a avaliação médica. Seu alergista pode lhe fornecer mais informações sobre este tipo de alergia**

Fonte: American Academy of Allergy, Asthma and Immunology